

## LA SALA DE ESPECTÁCULOS

La Sala es la mayor del centro de Madrid, para 1.900 espectadores. La embocadura cuadrada mide 13 m. de lado. Se ha estudiado perfectamente su visibilidad, acústica y ventilación (calefacción y refrigeración).

La decoración es sencilla y, en principio, racionalista, es decir, responde a su construcción y a su función.

Las paredes están tapizadas en terciopelo y las partes bajas van en madera de ébano.

La combinación de colores es beige, rojo y marfil. Los fondos del techo y molduraciones en pan de oro fino.

La ventilación es del sistema más moderno y completo instalado en Madrid: hay dos

grandes ventiladores que mueven una masa de 90.000 metros cúbicos de aire por hora, es decir, que cada cinco a siete minutos la Sala es completamente purificada y con la temperatura y humedad deseada.

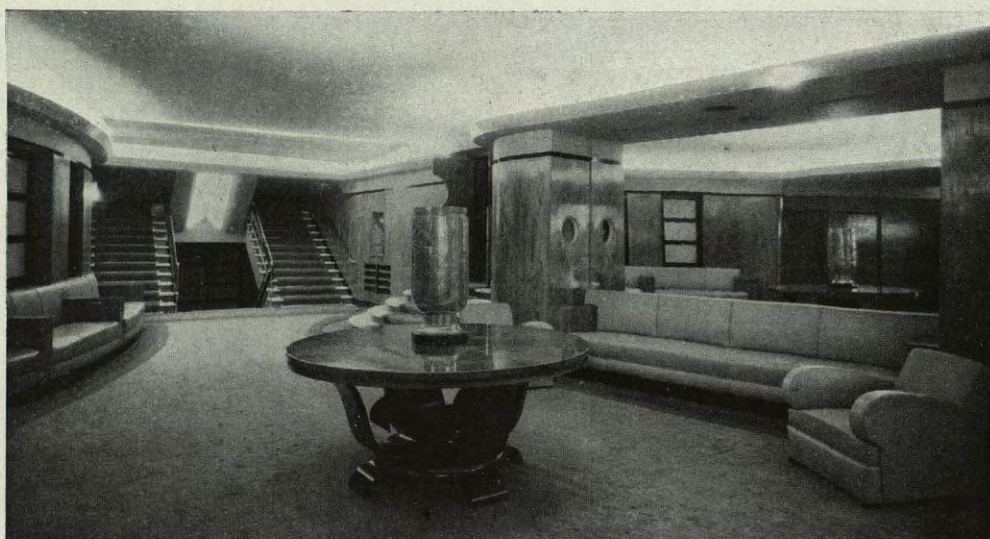
El control de aparatos es automático y son de un tipo modernísimo.

La instalación de luz de la Sala es también interesante. La regulación de la luz se hace por medio de palancas, en número de 120, que se combinan entre sí en infinitas mezclas de color.

Para darse una idea de la importancia de la instalación, diremos que sólo en el techo de la Sala hay más de 60 kilómetros de cable de distintos diámetros.

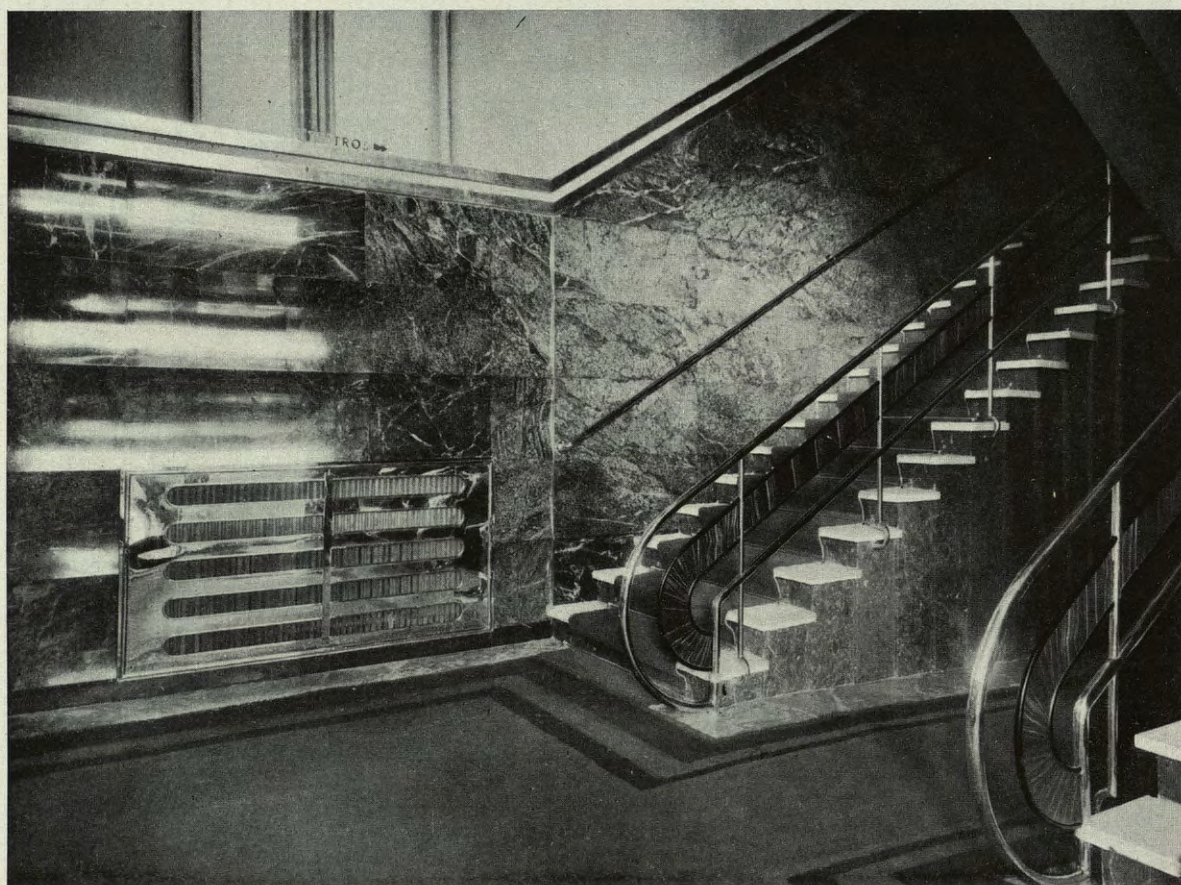
Entrada principal a la Sala de espectáculos, en la Avenida de Eduardo Dato.

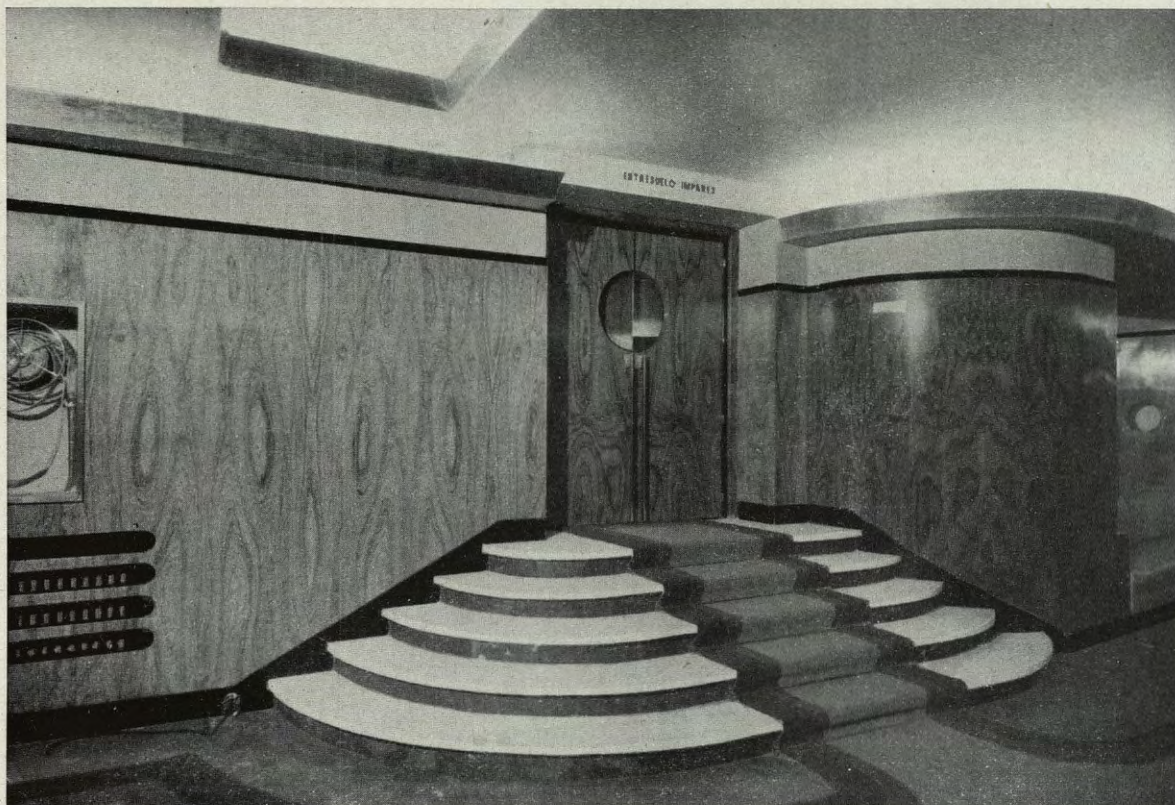




Vestíbulo entresuelo.

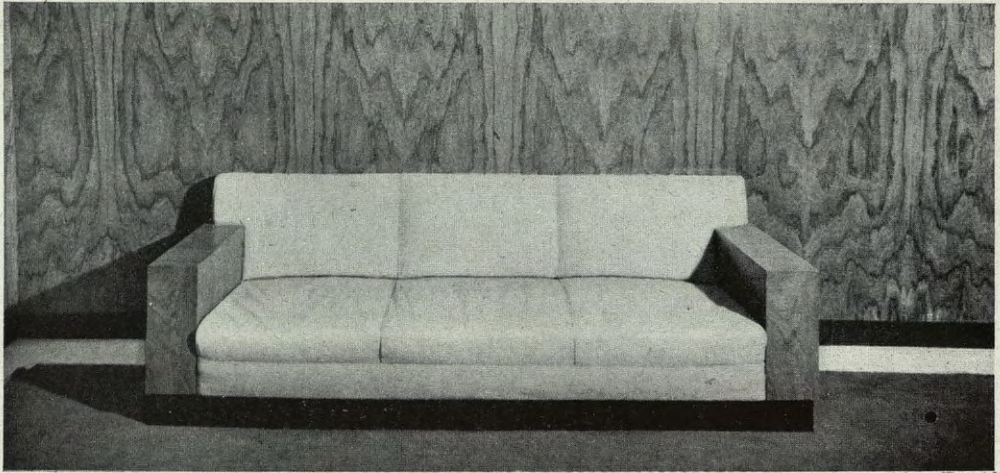
Hall de entrada. Paramento vertical de serpentina.





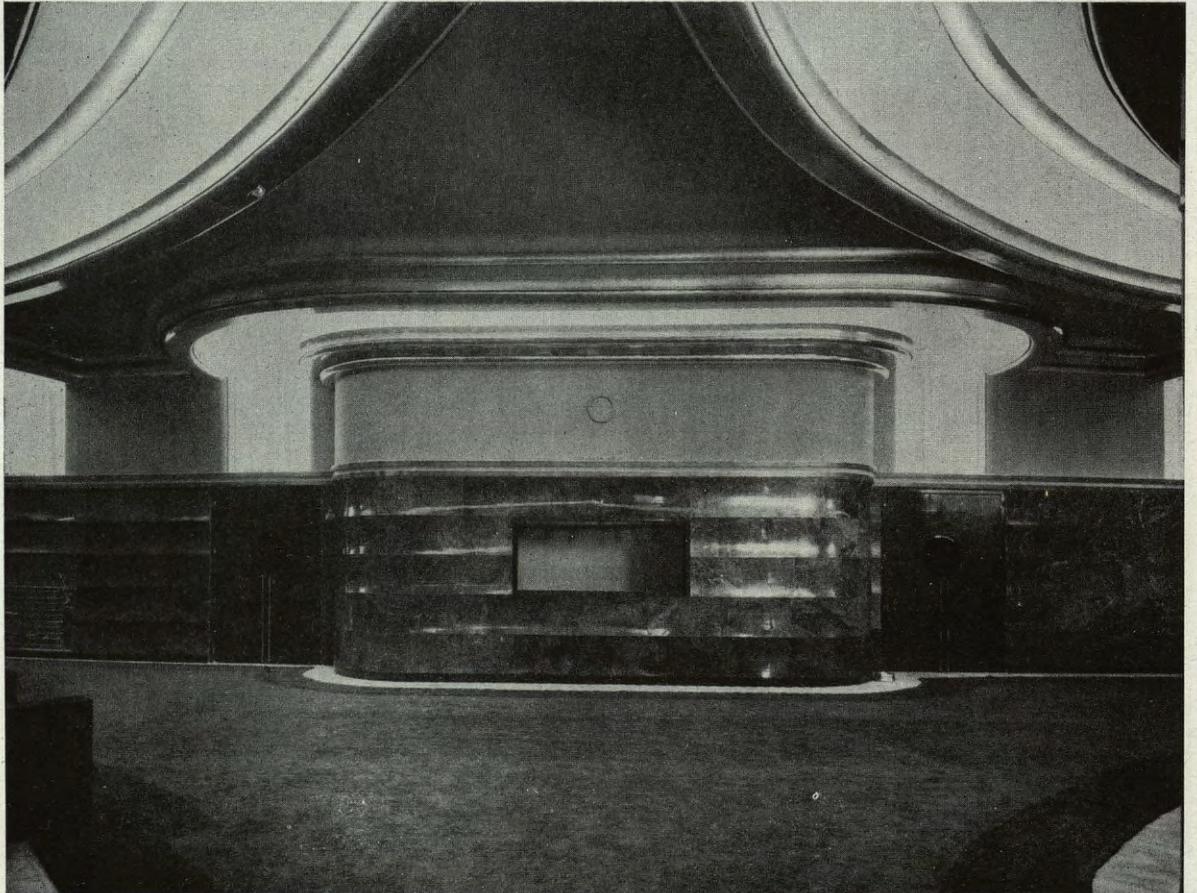
Vestíbulo de entresuelo. Empanelado de marmolina enrasada.  
A la derecha: Hall de entrada. A la izquierda: Taquilla falso onix.

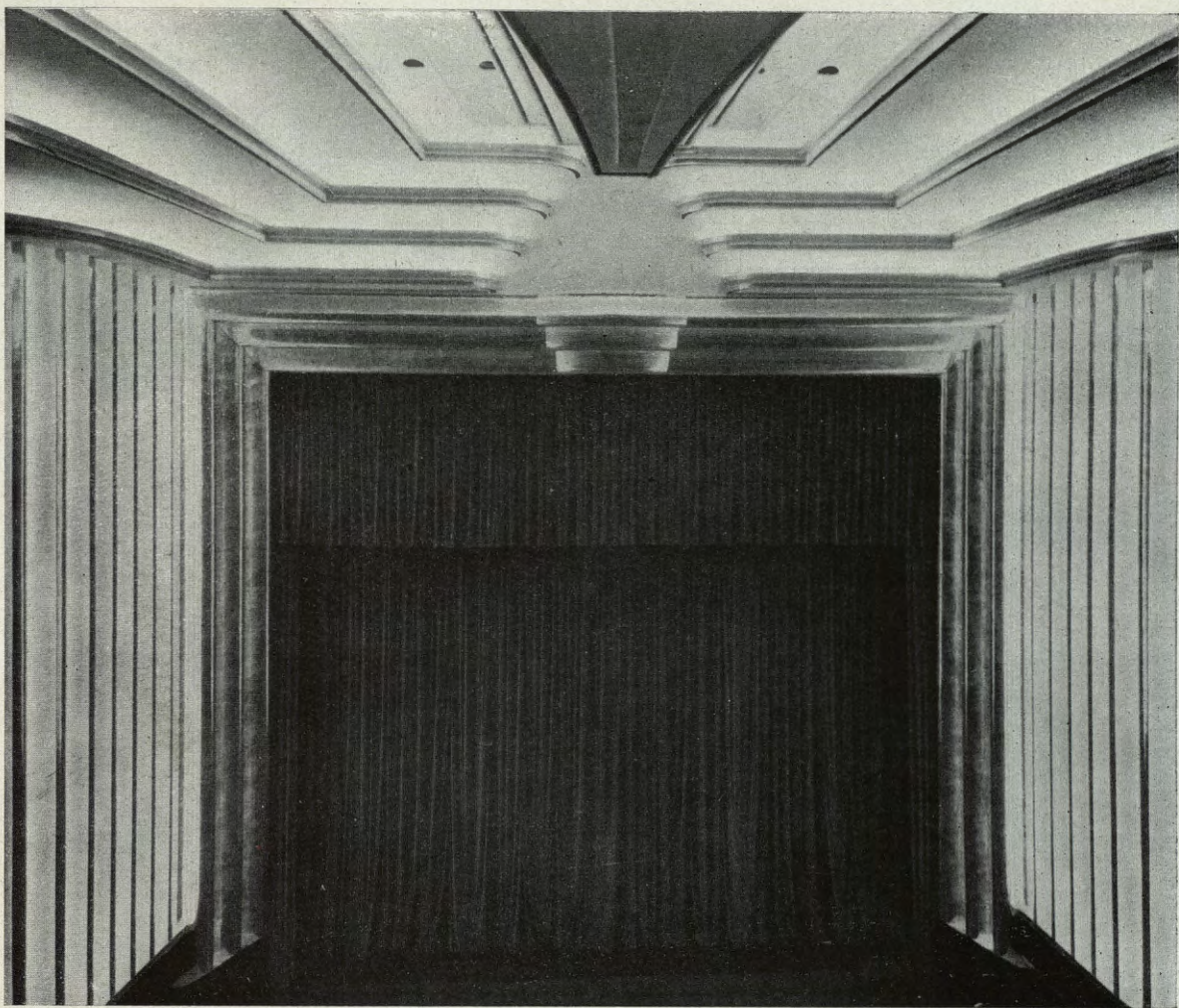




Hall de entresuelo. Diván en piel de vaca.

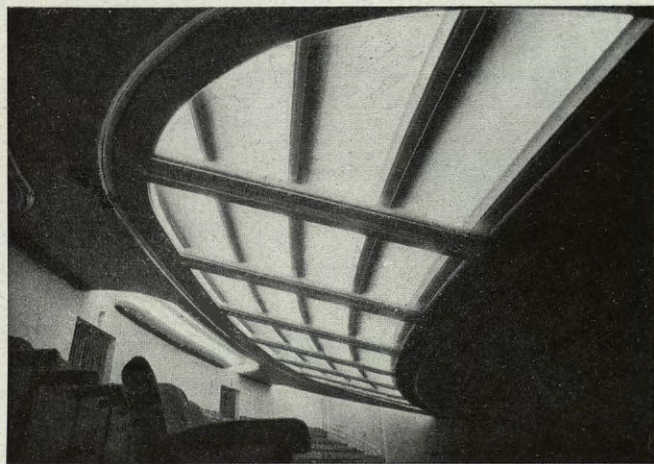
Hall de entrada. Guardarropa.

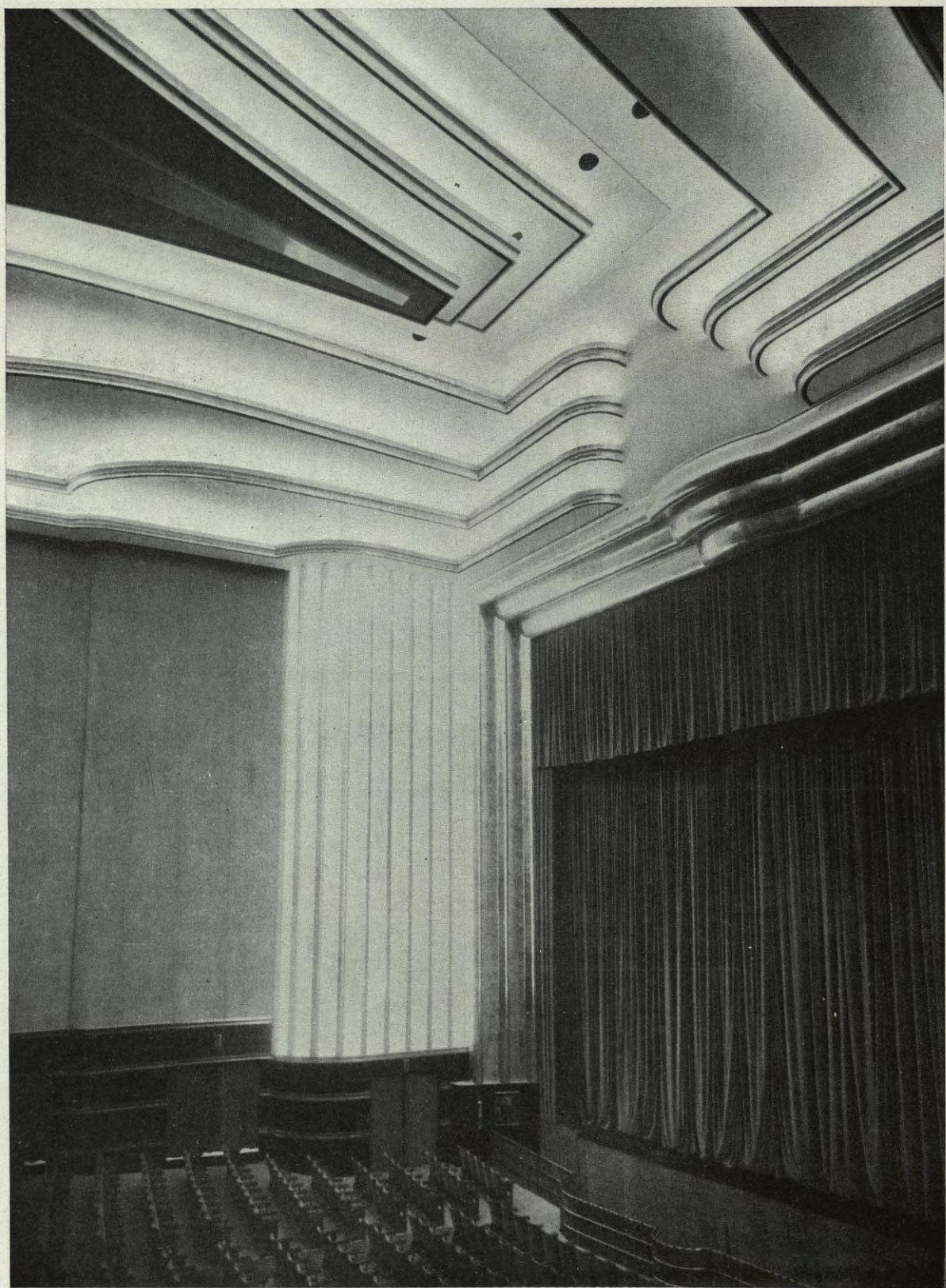




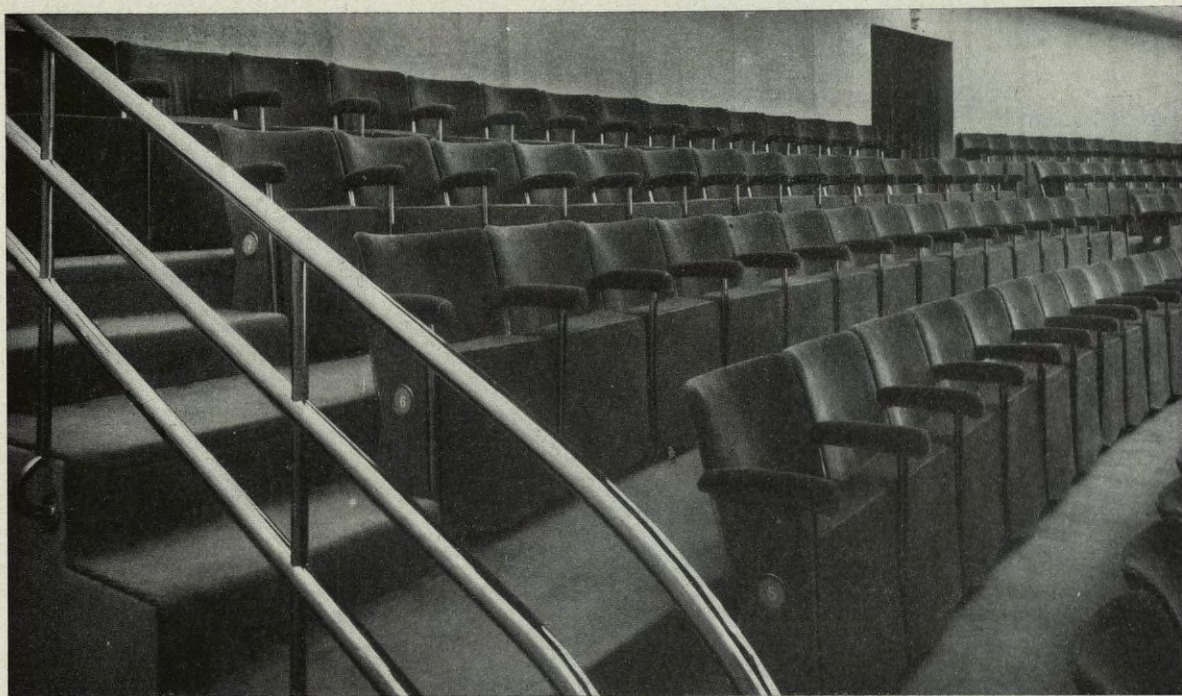
Embocadura.

Techo del entresuelo.





Angulo de la Sala.



Butacas de enresuelo.

Patio de butacas. Antepechos tapizados de terciopelo igual al de los forramientos verticales.

